

Art. 904100

Pompa Disostruente Manuale

Manuale di
Installazione, Uso e
Manutenzione

rev. 1.5 del 11/03/2019



Premessa

Il presente manuale fornito a corredo della pompa disostruente manuale, fornisce importanti istruzioni per l'utilizzo e le precauzioni di sicurezza relative a questo strumento.

La lettura del presente manuale e il rispetto delle prescrizioni in esso contenute sono condizioni fondamentali per la validità della garanzia commerciale e di prodotto e per il corretto e sicuro funzionamento del sistema.

Informazioni generali

CARATTERISTICHE TECNICHE

Dimensioni: 260 x 120 x 570 mm

Pressione massima: 9,5 bar

Portata massima: 125 cc/ciclo

Attacco aria: 1/4"

Peso: 8 Kg

Art.	Modello	Dotazione
904100	Pompa D.M. Completa	Tamponi Ø65, 100, 170 e spirale
904101	Pompa D.M. LT	Tampone Ø65 e spirale
904105	Pompa D.M. XLT	Tampone Ø65

Descrizione del Sistema

Le pompe disostruente manuale art. 904100 – 904101 - 904105 sono destinate a: disostruire tubature in genere, al collaudo di piccoli impianti gas, acqua, aria e al caricamento dei vasi di espansione delle caldaie.

Il costruttore declina ogni responsabilità per danni provocati da un uso improprio della macchina. La macchina non deve essere per nessun motivo manomessa. In caso contrario il costruttore declina ogni responsabilità sul funzionamento e sulla sicurezza della macchina.

Istruzioni d'uso

PER DISOSTRUIRE UNO SCARICO

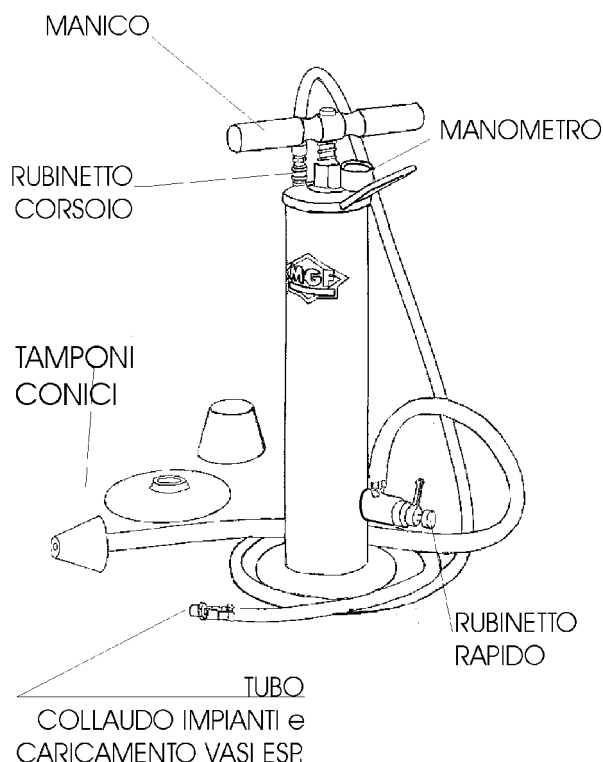
1. Chiudere il rubinetto rapido e stringere la vite senza usare pinze o altri strumenti. Chiudere anche il rubinetto corsoio.
2. Portare la pompa alla pressione desiderata. Consigliamo di provare con una pressione non troppo elevata (~ 3 bar) e di aumentare in seguito nel caso in cui la tubatura non dovesse disostruirsi.
3. Inserire il tampone conico nello scarico da disostruire, utilizzando eventualmente i tamponi di diametro maggiore in dotazione per scarichi più grossi.
4. Dopo essersi assicurati che gli scarichi collegati a quello da disostruire siano chiusi da qualcosa in modo che l'acqua necessariamente presente nelle tubature non fuoriesca (es. uno straccio bagnato), aprire il rubinetto rapido tenendo premuto il tampone nello scarico.

PER COLLAUDARE IMPIANTI

1. Collegare la pompa all'impianto da collaudare mediante il tubo in dotazione. Accertarsi che il tubo sia ben fissato al rubinetto corsoio.
2. Chiudere il rubinetto rapido e stringere la vite con le stesse precauzioni di cui sopra; aprire il rubinetto corsoio e portare la pompa alla pressione desiderata.
3. Per il periodo di tempo relativo al collaudo da effettuare, ricordarsi di chiudere il rubinetto corsoio. Per mantenere l'impianto in pressione senza lasciare la pompa in cantiere, **MGF** consiglia di utilizzare lo strumento HELP (art.904400) non fornito in dotazione con la pompa.

PER CARICARE VASI DI ESPANSIONE DELLE CALDAIE

1. Collegare la pompa al vaso di espansione da caricare ed eseguire le operazioni 1. e 2. come nel caso precedente.



Sicurezza

AVVERTENZE GENERALI DI SICUREZZA

Utilizzare la pompa esclusivamente per il fine al quale è destinata e in piena osservanza delle norme antinfortunistiche generali. Avere cura che la macchina sia posta fuori dalla portata dei bambini. Tenere pulita e ben illuminata l'area di lavoro.

Posizionare la pompa in modo tale che l'operazione di caricamento possa avvenire in tutta sicurezza.

Evitare di caricare la pompa appoggiandola su superfici sconnesse o non orizzontali.

Eseguire l'operazione di caricamento assicurandosi che ci sia una presa ottimale del manico.

Non lavorare con le mani unte; se necessario, pulire il manico prima di caricare la pompa.

Durante il caricamento, accompagnare sempre il ritorno dello stantuffo tenendo ben saldo il manico.

Ricordare che l'apertura del rubinetto di scarico rapido genera una reazione (contraccolpo) sul tubo. L'intensità di tale reazione dipende dalla pressione a cui è stata caricata la pompa, ma è in ogni caso inferiore a 20 N (~2 Kg).

Impugnare saldamente il tubo prima di aprire il rubinetto di scarico rapido. In ogni caso, tenere a distanza gli estranei e in modo particolare i bambini. Non indirizzare mai il tubo verso persone, animali o cose.

Prima di procedere all'utilizzo della macchina, accertarsi che nella tubazione non vi siano prodotti chimici pericolosi (es. acidi), perché la loro presenza potrebbe danneggiare la macchina, o cose e persone in caso di fuoriuscita. Risciacquare la tubazione prima di operare la macchina

Il costruttore declina ogni responsabilità relativa a qualsiasi danno che possa derivare dal mancato rispetto delle destinazioni d'uso, delle istruzioni e delle avvertenze riportate nel presente documento.

Manutenzione

Lubrificare il pistone (411123) prima dell'uso.

La guarnizione del rubinetto di scarico rapido può usurarsi, pregiudicando la tenuta del rubinetto stesso. In questo e in ogni altro caso, usare ricambi e accessori originali e fare eseguire le operazioni di riparazione da personale specializzato.

Qualora si decida di non utilizzare più la macchina, si raccomanda di tenerla comunque lontana dalla portata dei bambini.

In caso di rottamazione, disassemblare la macchina e raccogliere le parti omogenee per lo smaltimento in accordo con le normative vigenti. Non utilizzare le parti rottamate come pezzi di ricambio.

ASSISTENZA TECNICA E RIPARAZIONE

Non improvvisarsi riparatori.

Non modificare l'apparecchiatura, questo potrebbe causarne un funzionamento insicuro.

Per qualsiasi forma di assistenza tecnica potete contattarci in uno dei seguenti modi:

telefono: 0521/818301 (4 linee r.a.)

fax: 0521/818202

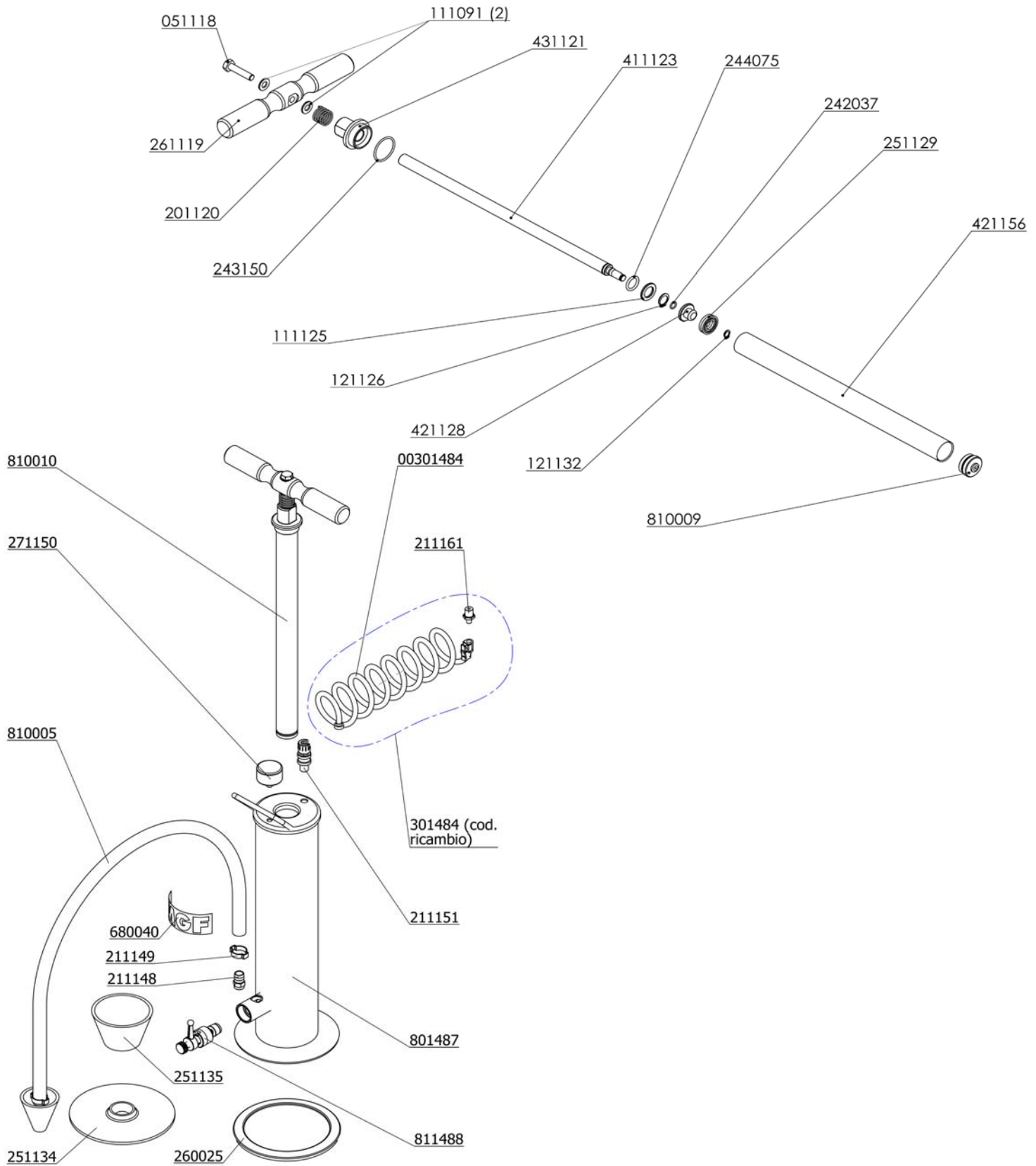
email: assistenza@mgftools.com

Provvederemo a servirvi nel più breve tempo possibile.

E' possibile usufruire di un servizio di assistenza in loco, gratuito per interventi in garanzia o precedentemente concordati, alla tariffazione vigente in tutti gli altri casi.

La spedizione di materiale in riparazione deve essere preventivamente autorizzata mediante modulo RMA (condizione vincolante per il ritiro di qualsiasi merce in riparazione).

Ricambi



Dichiarazione di Conformità

MGF srl - Via Mendes, 8 - 43055 Mezzani (PR) - Italia dichiara sotto la propria responsabilità che le pompe disostruenti manuali cod.904100, 904101 e 904105 risultano essere conformi ai requisiti di cui alla direttiva 2006/42/EC;